



Руководство по эксплуатации CMS

Оглавление

1. Обзор.....	3
2. Установка программного обеспечения.....	4
3. Управление.....	7
1) Запуск программного обеспечения	7
2) Создание аккаунта (учетной записи).....	7
3) Знакомство с интерфейсом.....	9
4) Добавление устройства.....	10
5) "Живой" просмотр.....	12
6) Воспроизведение записи.....	13
7) Системные установки	15
4. Дополнительные установки.....	18
1) Запись	18
2) Тревога	20
3) Электронная почта	21
4) PTZ.....	22
5) Сеть.....	24
6) Управление	26
7) Информация.....	27
5. Управление функциями PTZ	28

1. Обзор

Данное программное обеспечение может быть напрямую подключено к устройству DVR через интернет или по локальной сети. Приложение простое в использовании и может быть быстро настроено и подключено к устройству.

Основные функции:

- 1) Поддержка подключения до 50 DVR устройств и до 64 каналов приема видеоизображения одновременно;
- 2) Поддержка подключения к любому видео каналу различных DVR устройств. "Перетаскивание" канала, случайная комбинация;
- 3) Поддержка удаленного воспроизведения и резервного копирования;
- 4) Поддержка воспроизведения в режиме офф-лайн;
- 5) Поддержка удаленной настройки параметров;
- 6) Поддержка удаленного управления функциями PTZ;
- 7) Поддержка захвата изображения и записи;
- 8) Поддержка блокировки экрана.

2. Установка программного обеспечения

Требования к установке:

- 1) Не ниже Intel Pentium 4 или AMD Athlon 3000+ процессор;
- 2) Мультимедиа: выше DirectX 9.0;
- 3) Рекомендуемая внутренняя память: выше 1 GB.

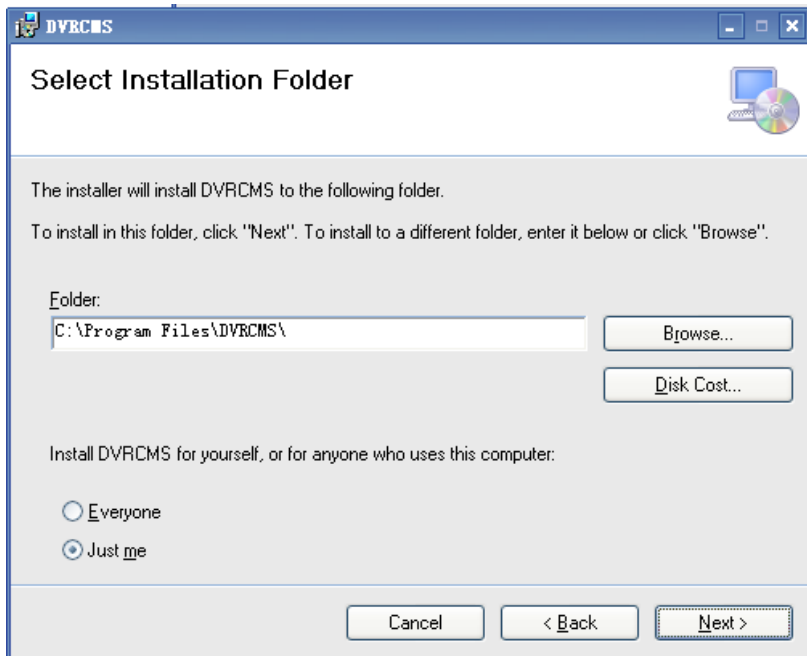
Алгоритм установки:

- 1) Двойным щелчком запустите файл "DVRCMS.msi" с CD диска, см. пример на изображении ниже:



Примечание: Если программное обеспечение уже было установлено, перед повторной установкой удалите предыдущую версию.

2) Выберите “Next >: Далее”

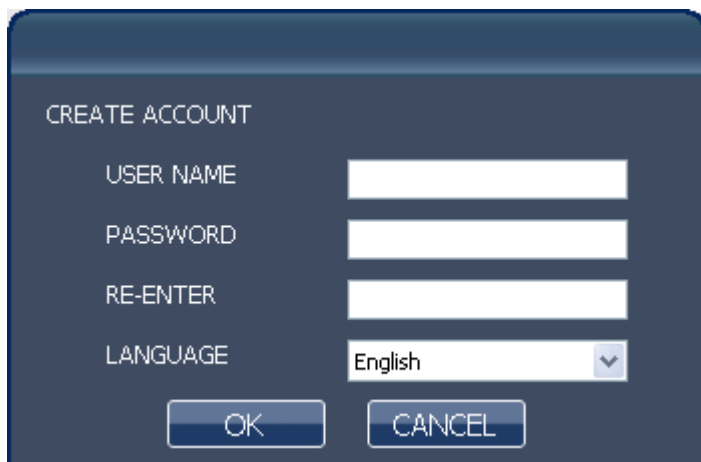


3) Выберите место для установки и нажмите “Next >: Далее”. Начнется установка. По окончании нажмите “close: закрыть” для завершения установки.

3. Управление

1) Запуск программного обеспечения

Запуск по двойному щелчку по иконке DVRCMS на рабочем столе либо через меню Пуск.



CREATE ACCOUNT

USER NAME

PASSWORD

RE-ENTER

LANGUAGE ▼

OK CANCEL

2) Создание аккаунта (учетной записи)

【USER NAME: Имя пользователя】 создайте начальное имя пользователя;

【PASSWORD: Пароль】 создайте начальный пароль;

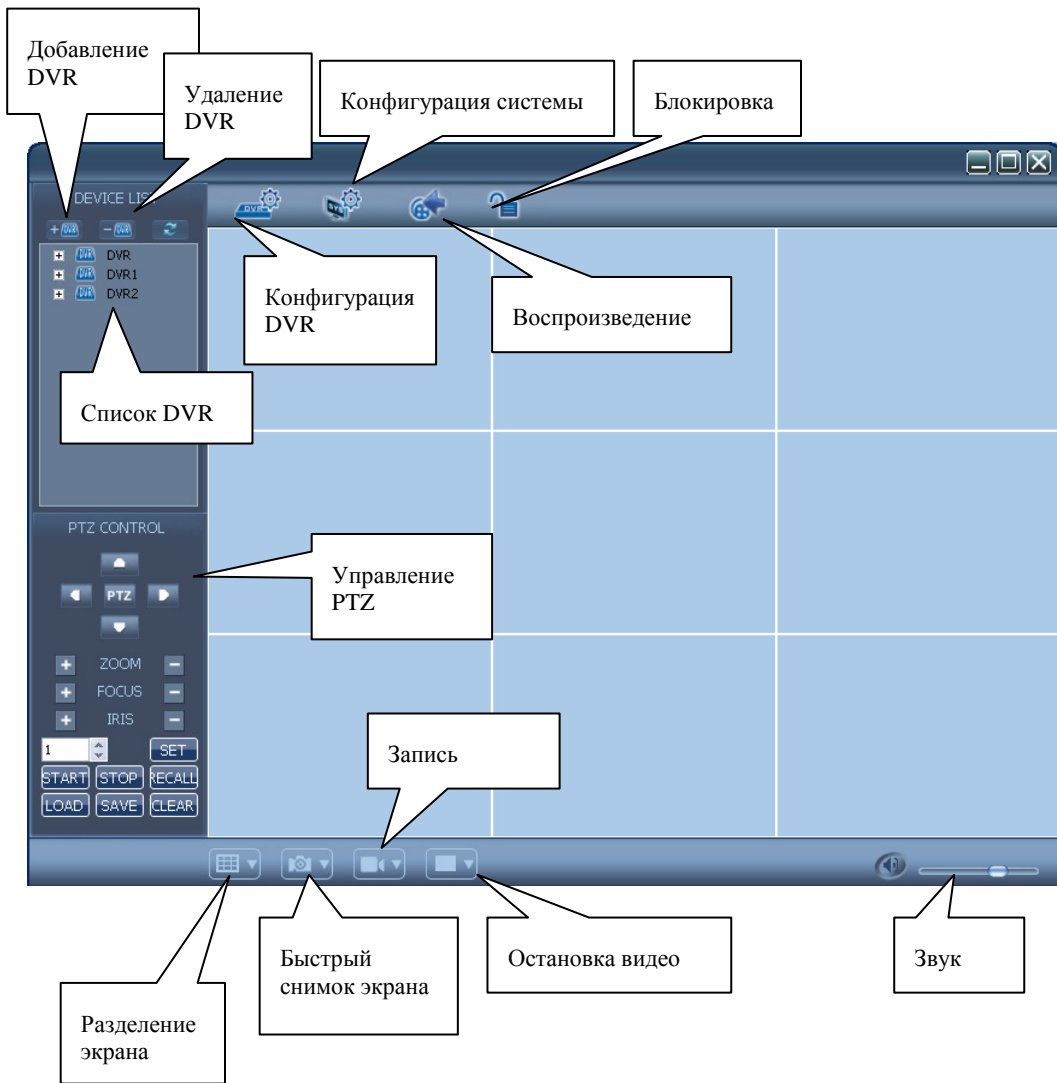
【RE- ENTER: Повторить ввод】 подтвердите начальный пароль.

Примечание: “Имя пользователя” и “Пароль” могут состоять из 15 знаков.

Повторно введенный пароль должен совпадать с первоначальным. В случае совпадения паролей, учетная запись будет успешно создана.

В случае, если ранее была установлена предыдущая версия данного программного обеспечения, следует вручную удалить файл “user.cfg” в папке установки. По умолчанию программное обеспечение устанавливается по следующему пути C:\Program Files\DVRCMS\.

3) Знакомство с интерфейсом



4) Добавление устройства

Нажмите кнопку добавления устройства, добавьте DVR-устройство, как показано на изображении ниже:



DEVICE	01
DEVICE NAME	DVR
IP ADDRESS	192.168.0.100
MEDIA PORT	9000
USER NAME	admin
PASSWORD	
NETWOR	Internet

Т и п для отображения 4-8 канальных регистраторов тип 01, для 16 канальных выберите тип 02.

【Имя устройства】 задайте индивидуальное имя для устройства DVR, имена не должны повторяться;

【IP адрес】 IP адрес или доменное имя DVR-устройства;

【Медиа-порт】 номер медиа-порта в сети для DVR-устройства;

【Имя пользователя】 регистрация по имени пользователя через сеть;

【Пароль】 введите пароль DVR-устройства через сеть;

【Сеть】 выберите сетевую среду: LAN или Internet ;

Примечание:

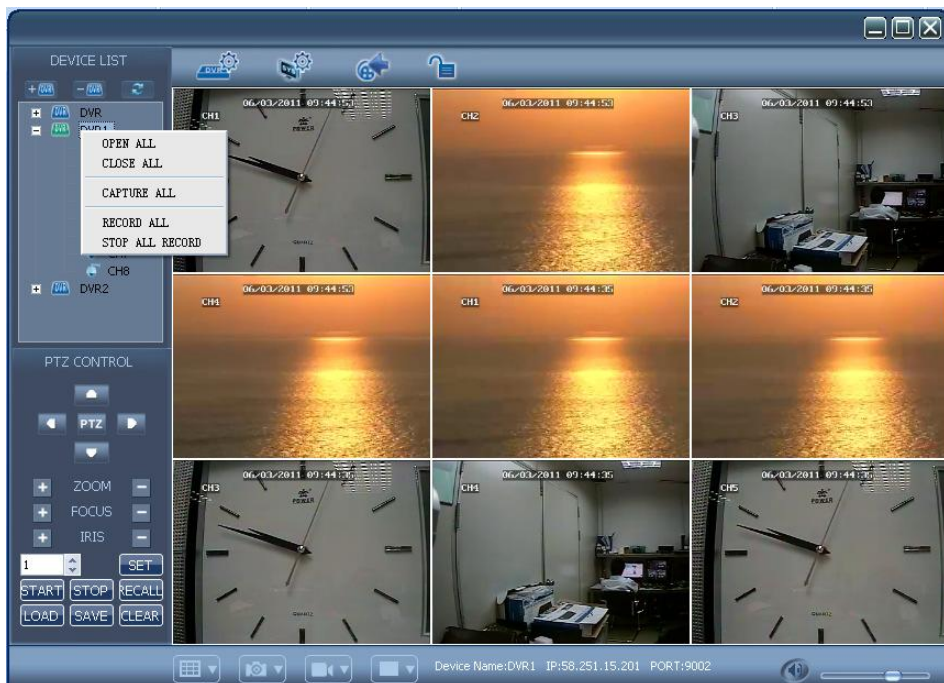
1. Добавляемое DVR-устройство должно быть подключено к сети, сетевые параметры правильно настроены.

2. По умолчанию установлено значение имени пользователя «admin», пароль – пустой – для 4 и 8 канальных регистраторов, для 16 канальных пароль 00000000. Если устройство не может быть добавлено или параметры не могут быть присвоены успешно, перейдите в Main menu: Главное меню — Basic Setup: Основные Установки — User: Пользователь, и выберите “Clear IE password: сброс пароля IE браузера” для DVR 4 и 8 канальных.

3. 【IP адрес】 Internet -адрес (LAN), адрес сети общего пользования или доменное имя DVR-устройства;

4. После успешного добавления устройство появится в списке.

5) "Живой" просмотр



Примечание:

1. Правой кнопкой мыши кликните по значку устройства. В выпадающем списке вы сможете выбрать и

открыть все каналы или по двойному щелчку открыть один из каналов.

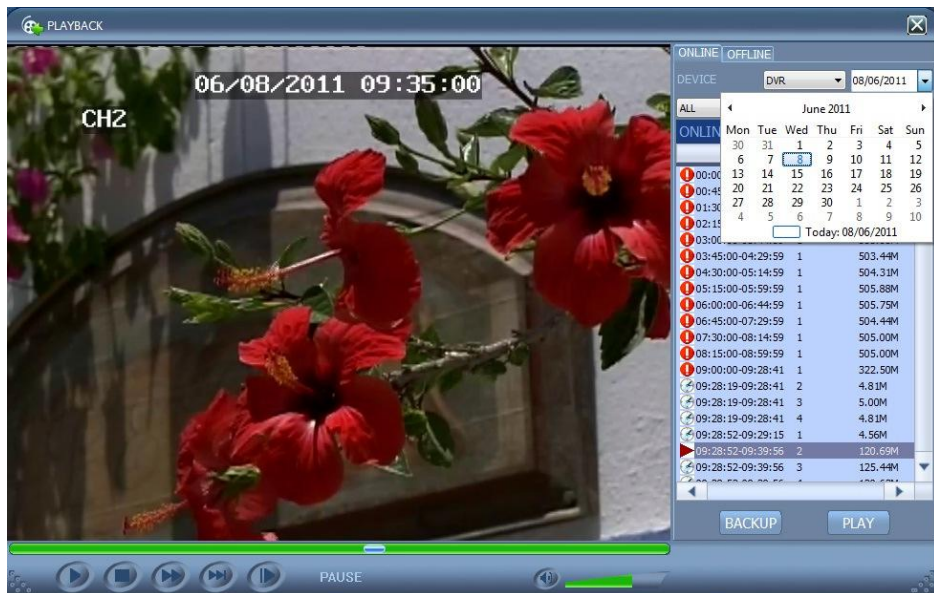
2. Кликните по изображению одного канала, появится красная рамка. Это означает, что окно активно. В строке состояния будет отображена информация об устройстве. Область кнопок управления функциями захвата, записи, управления звуком и PTZ также будет активна.

3. Дважды щелкните по изображению канала, изображение будет увеличено; при повторном двойном щелчке размер изображения будет восстановлен.

4. Изображение каждого канала в области отображения подвижно. Вы можете перетащить изображение и расположить в соответствии со своими предпочтениями.

6) Воспроизведение записи

При нажатии на кнопку воспроизведения видео, вы перейдете в режим воспроизведения, как показано на изображении ниже:



Кликните по выпадающему списку **【Date: Дата】** , выберите дату для воспроизведения видео и нажмите **【Search: Поиск】** . Записи, сделанные в данный день, будут отображены в списке. Дважды кликните по файлу из списка, будет активировано воспроизведение. На панели доступны функции: ускорение, перемещение вперед, просмотр по кадрам, стоп.

Примечание:

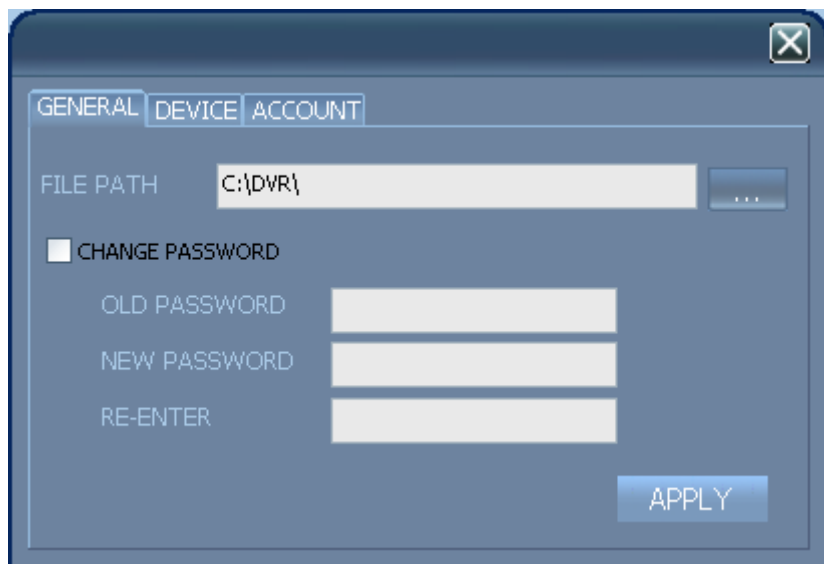
1. При воспроизведении трафик сети может быть очень высоким, что может привести к незначительному

затормаживанию видео. Закройте Живой просмотр или поставьте паузу на несколько секунд и запустите видео ВНОВЬ.

2. Перейдите на вкладку **【Offline】** . На данной вкладке доступны локально сохраненные видео файлы. Путь сохранения загруженных файлов по умолчанию: “C:\DVR”. Выберите файл для воспроизведения.

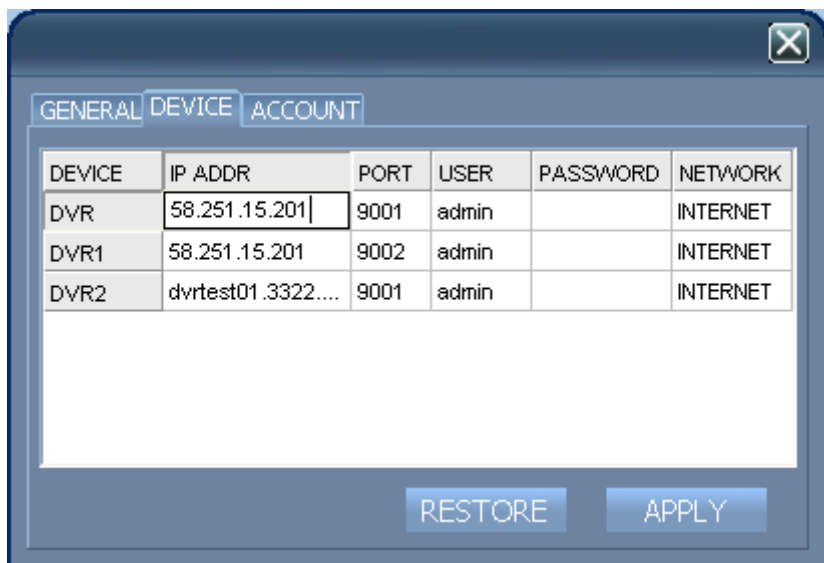
7) Системные установки

Нажмите на кнопку системных установок, вы будете перенаправлены в соответствующее окно.



【FILE PATH】 Установите путь сохранения видео файлов и изображения;

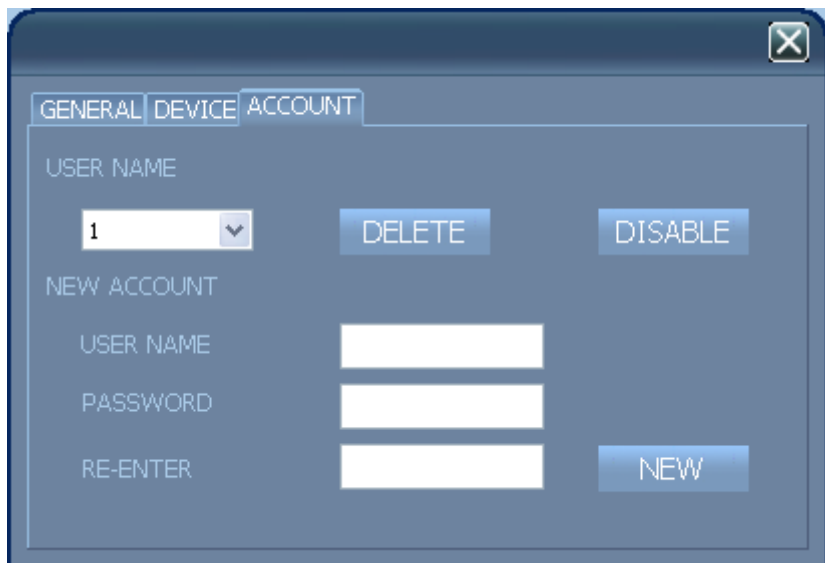
【CHANGE PASSWORD】 Изменение пароля входа/выхода из системы сервиса CMS.



DEVICE	IP ADDR	PORT	USER	PASSWORD	NETWORK
DVR	58.251.15.201	9001	admin		INTERNET
DVR1	58.251.15.201	9002	admin		INTERNET
DVR2	dvrtest01.3322....	9001	admin		INTERNET

RESTORE APPLY

【DEVICE】 Дважды кликните по ячейке для изменения параметров устройства;



【User Name】 Удаление или отключение выбранного пользователя.

【New Account】 Добавление нового пользователя, максимум 10 пользователей .

4. Дополнительные установки

Нажмите на кнопку DVR setup и настройте параметры удаленного DVR-устройства.

1) Запись

【Channel】 Выберите канал для изменения

【Quality】 Установите качество видео

【Video Record】 Переключатель видео записи

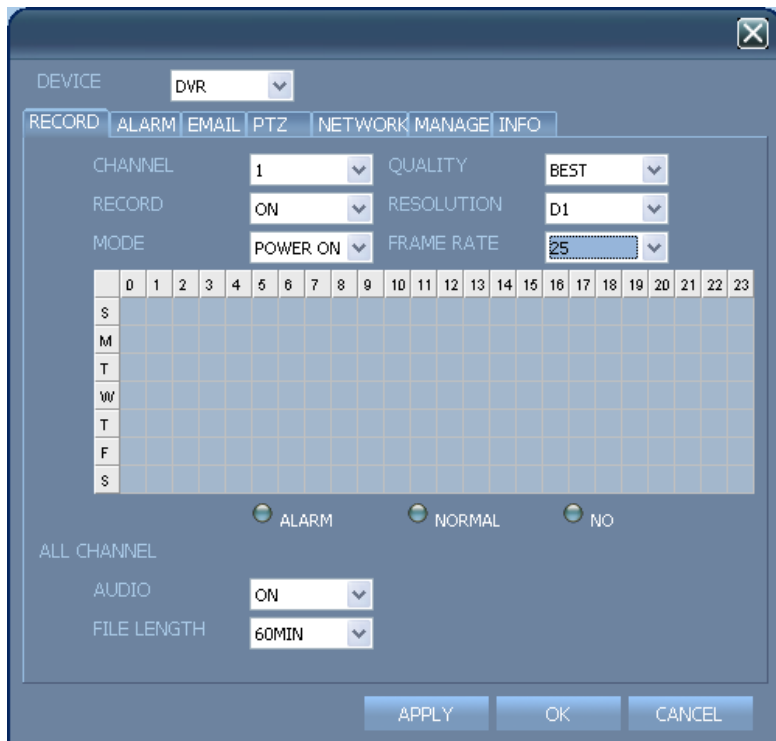
【Resolution】 Установите разрешение

【Mode】 Установите режим записи

【Frame Rate】 Установите значение "кадры в секунду" (fps)

【Audio Record】 Переключатель аудио записи

【File length】 Установите длину для записываемого файла



DEVICE: DVR

RECORD | ALARM | EMAIL | PTZ | NETWORK | MANAGE | INFO

CHANNEL: 1 | QUALITY: BEST

RECORD: ON | RESOLUTION: D1

MODE: POWER ON | FRAME RATE: 25

	0	1	2	3	4	5	6	7	8	9	10	11	12	13	14	15	16	17	18	19	20	21	22	23
S																								
M																								
T																								
W																								
T																								
F																								
S																								

ALARM
 NORMAL
 NO

ALL CHANNEL

AUDIO: ON

FILE LENGTH: 60MIN

APPLY OK CANCEL

Примечание:

1. Параметры **【Resolution】** , **【Frame rate】** и **【Recording】** могут быть различными для каждого DVR-устройства.

2. При выборе режима записи “Power on” поле времени записи будет серым, что означает, что время не может быть установлено; переключитесь на режим “запись по расписанию” и шкала выбора времени будет доступна. В

этом случае опции “alarm”, “normal” и “no” также будут доступны для выбора.

2) Тревога

【I/O Alarm】 Установка режима входных датчиков

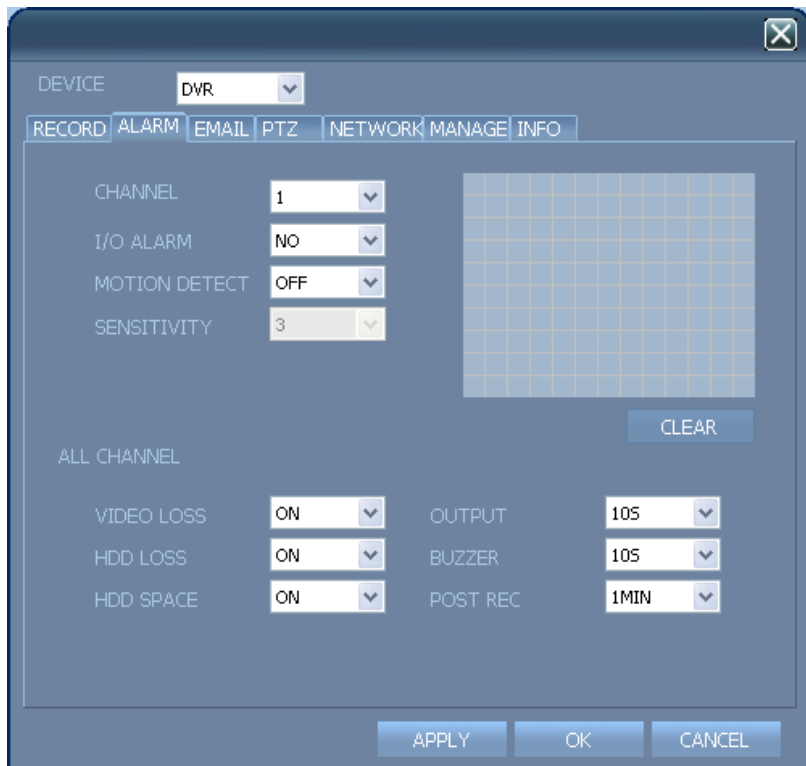
【Motion detect】 Функция обнаружения движения работает в случае, если выбран режим “on”. При обнаружении движения в области наблюдения выбранного канала моментально срабатывает сигнал тревоги, одновременно включится запись.

【Sensitivity】 Настройка чувствительности детектора

【Alarm Output】 Время работы тревоги

【Buzzer】 Время работы внутреннего Зуммера DVR-устройства

【Post Rec】 Установка времени записи после отключения тревоги



3) Электронная почта

Задайте электронную почту для получения тревожного сигнала по почте (данная функция выключена по умолчанию). Вы можете выбрать параметры электронной почты через интернет. Данная функция поддерживает отправку и получение изображения с экрана в момент срабатывания тревоги.

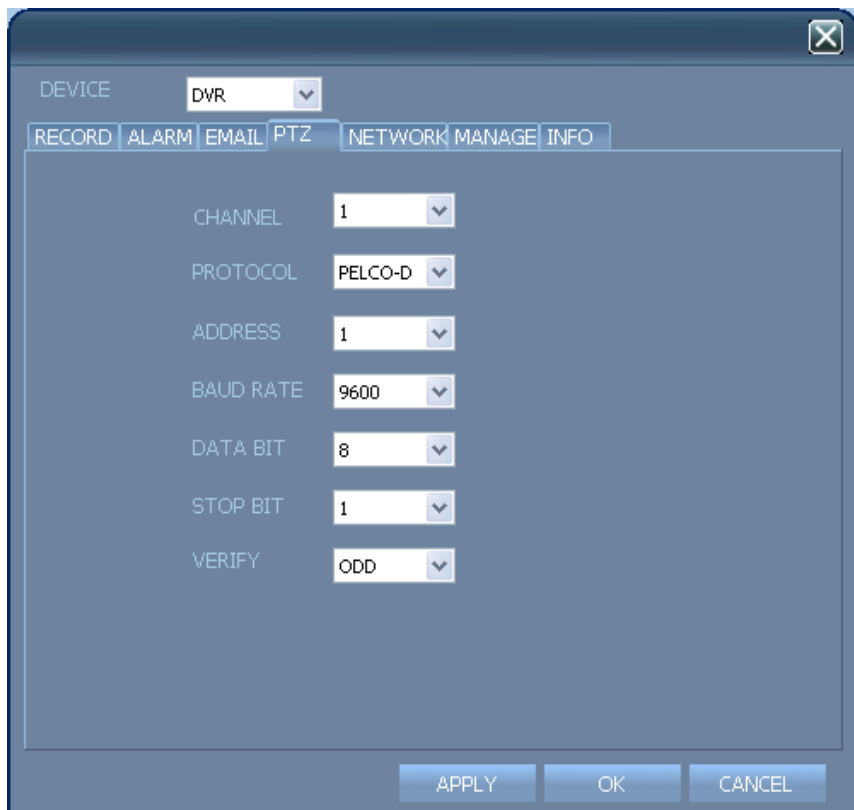
4) PTZ

【Channel】 Выберите канал расположения PTZ

【Protocol】 Выберите PTZ Протокол: PELCO-D или PELCO-P

【Address】 Установите PTZ адрес

【Baud Rate】 Установите скорость для PTZ



DEVICE:

RECORD | ALARM | EMAIL | **PTZ** | NETWORK | MANAGE | INFO

CHANNEL:

PROTOCOL:

ADDRESS:

BAUD RATE:

DATA BIT:

STOP BIT:

VERIFY:

APPLY | OK | CANCEL

ПРИМЕЧАНИЕ:

1. Если одно DVR-устройство соединено с несколькими PTZ камерами, оно должно иметь двухпозиционный переключатель для установки различных позиции адреса.

5) Сеть

【Mode】 Установка режимов сети DVR-устройства: "Static", "DHCP" и "PPPoE"

【bandwidth】 пропускная способности сети. Определяет такие параметры, как непрерывность и качество изображения

【Media Port】 【Network Port】 Медиа порт и IE web порт

【Mobile Phone Port】 Подключение к DVR-устройству через мобильный телефон



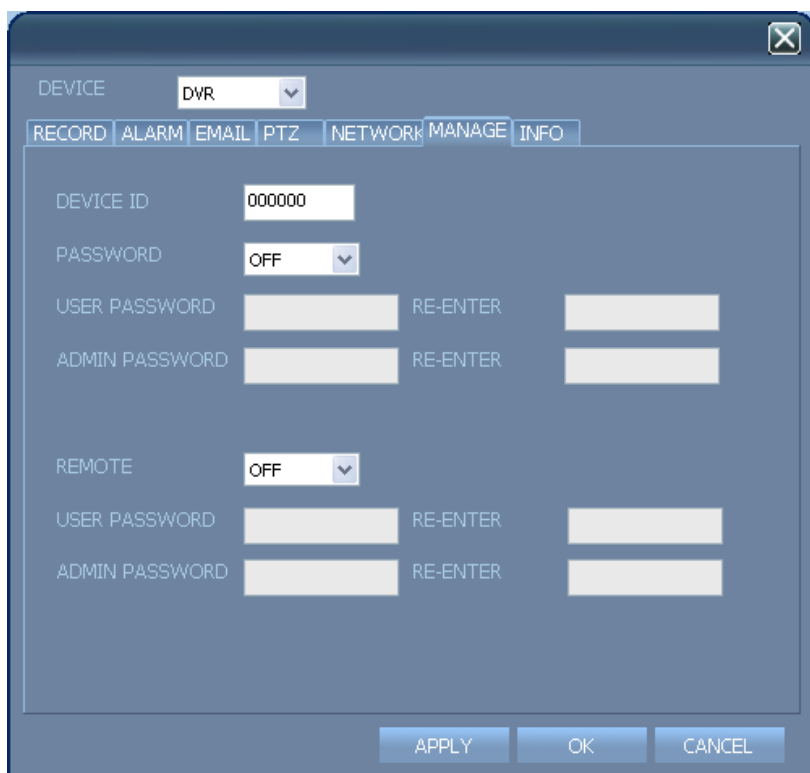
DEVICE		DVR	
RECORD ALARM EMAIL PTZ NETWORK MANAGE INFO			
TYPE	STATIC	INTERNET	256K
MEDIA PORT	9001	DDNS	ON
MOBILE PORT	15961	SERVICE	3322
WEB PORT	7004	HOST NAME	dvrtest01.3322.org
PPPOE NAME		USER NAME	dvrtest02
PASSWORD		PASS WORD	*****
IP ADDRESS	192 . 168 . 2 . 108		
SUBNET MASK	255 . 255 . 255 . 0		
GATEWAY	192 . 168 . 2 . 1		
DNS	192 . 168 . 1 . 1		
APPLY		OK	
CANCEL			

Примечание:

При пересмотре сетевых параметров возможны сбои удаленного подключения. Рекомендуется с большим вниманием относиться к данной операции. Не рекомендуется удаленно настраивать сетевые параметры.

6) Управление

Настройка пароля DVR и пароля для удаленного подключения.



The screenshot shows a configuration window for a DVR device. At the top, the 'DEVICE' dropdown is set to 'DVR'. Below this are several tabs: 'RECORD', 'ALARM', 'EMAIL', 'PTZ', 'NETWORK', 'MANAGE', and 'INFO'. The 'MANAGE' tab is currently selected. The configuration fields are as follows:

- DEVICE ID:** A text input field containing '000000'.
- PASSWORD:** A dropdown menu set to 'OFF'.
- USER PASSWORD:** A text input field followed by 'RE-ENTER' and another text input field.
- ADMIN PASSWORD:** A text input field followed by 'RE-ENTER' and another text input field.
- REMOTE:** A dropdown menu set to 'OFF'.
- USER PASSWORD (Remote):** A text input field followed by 'RE-ENTER' and another text input field.
- ADMIN PASSWORD (Remote):** A text input field followed by 'RE-ENTER' and another text input field.

At the bottom of the window, there are three buttons: 'APPLY', 'OK', and 'CANCEL'.

Примечание:

Пароль должен состоять из 6 цифр для 4 и 8 канальных регистраторов. Обычный пользователь может только просмотреть информацию, но не может изменять

параметры. Администратор имеет полный доступ к управлению.

7) Информация

Информация о DVR

5. Управление функциями PTZ



Основное управление

Direction Control: Управление направлением Вверх, вниз, влево, вправо

Управление объективом: Масштабирование, Фокус, Диафрагма

Настройки круиза

Порядок установки:

1. Скорректируйте направление клавишей "□ Cruise start point□", чтобы задать стартовую точку щелкните по кнопке "Setup"

2. Скорректируйте направление клавишей "□ Cruise Over point□", чтобы задать конечную точку щелкните по кнопке "Setup"

3. Нажмите "Save" для сохранения предыдущих настроек.

4. Нажмите "Start" для автоматического запуска PTZ и круиза по заданной области

Примечание:

1. Когда камера подключена по PTZ, выбор канала обязателен.

2. Повторением Шага № 2 можно настроить несколько точек для автоматического патрулирования.